

# Plan d'immobilisations 2025 : Examen du plan de dépenses

**Présentation**

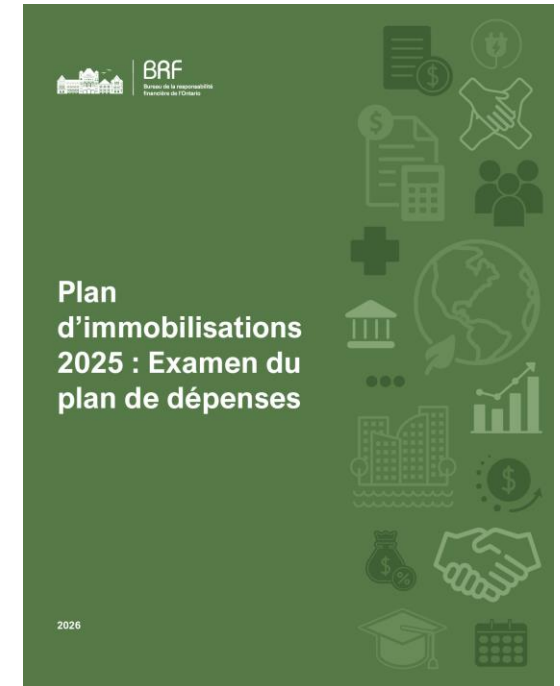


**BRF**

Bureau de la responsabilité  
financière de l'Ontario

# Objectif et aperçu

- Ce rapport passe en revue le plan d'immobilisations 2025 de la province qui a été présenté dans le budget de l'Ontario de 2025. Il comporte :
  - un examen du plan d'immobilisations 2025 par type de dépenses, source de financement, fonction et secteur;
  - une analyse des tendances du plan d'immobilisations, notamment le détail du plan d'immobilisations 2025 par période, une comparaison du plan d'immobilisations 2025 par rapport aux plans d'immobilisations des budgets récents de l'Ontario, et une comparaison des dépenses d'infrastructure réelles au cours des 10 années précédentes;
  - l'annexe fournit des détails supplémentaires sur le plan d'immobilisations par secteur : santé, transport en commun, routes et autoroutes provinciales et autres infrastructures de transport, éducation, éducation postsecondaire, justice, aide sociale et « autre ».



# Plan d'immobilisations 2025



**BRF**

Bureau de la responsabilité  
financière de l'Ontario



# Qu'est-ce que le plan d'immobilisations?

- Le plan d'immobilisations 2025 est une projection sur 10 ans du financement des infrastructures possédées et consolidées par la province, ainsi que des entités non consolidées (comme les municipalités et les foyers de soins de longue durée).
- Ce plan d'immobilisations représente le résultat d'un processus annuel de planification et de budgétisation entre les ministères et le Secrétariat du Conseil du Trésor, processus par lequel les ministères déterminent tout d'abord leurs besoins de financement d'infrastructures et obtiennent ensuite l'approbation pour les dépenses de la part du Secrétariat du Conseil du Trésor.
- Le plan d'immobilisations contient les coûts détaillés de projets spécifiques, mais également des enveloppes budgétaires plus générales.
  - Lorsque les ministères considèrent un nouveau projet, le financement peut être affecté à partir d'enveloppes générales existantes; ainsi les sommes budgétisées dans le plan d'immobilisations ne peuvent plus changer.
  - Cependant, pour d'autres types de projets, le financement peut être ajouté à de futurs plans d'immobilisations à mesure que le projet progresse d'étape en étape. Cela signifie que le coût total de certains projets peut ne pas être inclus dans le plan d'immobilisations 2025.

# Répartition par type de dépenses

## Plan d'immobilisations 2025, par type de dépenses

	En milliards de dollars	En pourcentage (%)
Investissement en biens d'immobilisations	191,1	86
Charges d'immobilisations	31,9	14
<b>Total des dépenses d'infrastructure (plan d'immobilisations)</b>	<b>223,1</b>	<b>100</b>

Source : Analyse par le BRF des renseignements fournis par la province.

- Le plan d'immobilisations du budget de 2025 inclut des dépenses d'infrastructure prévues totalisant 223,1 milliards de dollars sur la période de 10 ans allant de 2025-2026 à 2034-2035.
- 191,1 milliards de dollars (86 %) sont destinés aux investissements d'immobilisations (infrastructures possédées ou gérées par la province, telles que les hôpitaux, collèges, écoles ainsi que les routes et autoroutes) et 31,9 milliards de dollars (14 %) sont destinés aux charges d'immobilisations (principalement des paiements de transfert pour des entités externes non possédées ou gérées par la province, telles que les municipalités, foyers de soins de longue durée et universités).

# Répartition par source de financement

## Plan d'immobilisations 2025, par source de financement

	En milliards de dollars	En pourcentage (%)
Province	184,6	83
Contributions fédérales et municipales	16,3	7
Contributions de tierces parties	22,2	10
<b>Total des dépenses d'infrastructure (plan d'immobilisations)</b>	<b>223,1</b>	<b>100</b>

Remarque : Les contributions des tierces parties incluent les dépenses d'infrastructure planifiées par les hôpitaux, conseils scolaires et collèges.  
Source : Analyse par le BRF des renseignements fournis par la province.

- La province prévoit de contribuer à hauteur de 184,6 milliards de dollars (83 %) du coût total du plan d'immobilisations 2025, le gouvernement fédéral et les municipalités devant contribuer à hauteur de 16,3 milliards de dollars (7 %) et les organismes tiers (principalement les collèges, hôpitaux et écoles) devraient participer à hauteur de 22,2 milliards de dollars (10 %) depuis leurs sources propres, comme les droits et donations.



# Répartition par fonction

## Plan d'immobilisations 2025, par fonction de dépenses

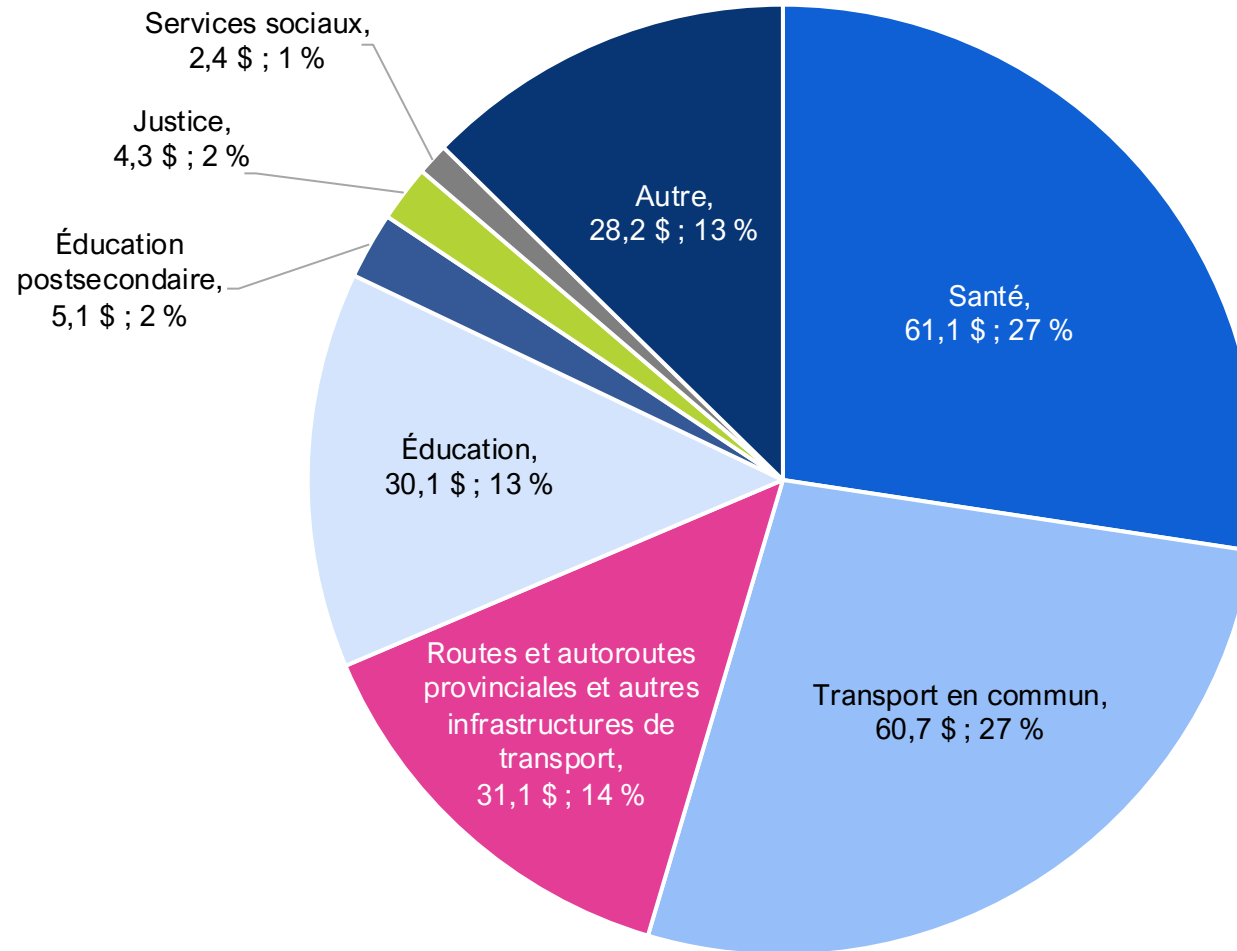
	En milliards de dollars	En pourcentage (%)
Extension	128,2	57
Réfection et modernisation	94,9	43
<b>Total des dépenses d'infrastructure (plan d'immobilisations)</b>	<b>223,1</b>	<b>100</b>

Source : Analyse par le BRF des renseignements fournis par la province.

- Le BRF estime que 128,2 milliards de dollars (57 %) du plan d'immobilisations sont affectés à l'expansion (construction de nouveaux biens ou extension de biens existants) et 94,9 milliards de dollars (43 %) sont affectés à la réfection et à la modernisation des biens existants. Cela inclut le remplacement d'un bien par un bien neuf ou la réalisation d'améliorations sur un bien existant sans en augmenter la capacité.

# Répartition par secteur

2025 par secteur,  
en milliards de dollars



Source : Analyse par le BRF des renseignements fournis par la province.





# Tendances du plan d'immobilisations



**BRF**

Bureau de la responsabilité  
financière de l'Ontario



# Répartition par période

## Plan d'immobilisations 2025, par période et secteur, en dollars indexés de 2025

Secteur	Dépenses réelles prévues totales (en milliards de dollars)		Dépenses annuelles réelles prévues moyennes (en milliards de dollars)	
	2025-2026 à 2027-2028	2028-2029 à 2034-2035	2025-2026 à 2027-2028	2028-2029 à 2034-2035
Santé	20,3	35,0	6,8	5,0
Transport en commun	28,8	26,9	9,6	3,8
Routes et autoroutes provinciales et autres infrastructures de transport	12,2	16,2	4,1	2,3
Éducation	10,2	16,9	3,4	2,4
Éducation postsecondaire	2,1	2,5	0,7	0,4
Justice	2,5	1,5	0,8	0,2
Services sociaux	1,7	0,5	0,6	0,1
Autre	15,4	10,7	5,1	1,5
<b>Total</b>	<b>93,2</b>	<b>110,1</b>	<b>31,1</b>	<b>15,7</b>

Source : Analyse par le BRF des renseignements fournis par la province.

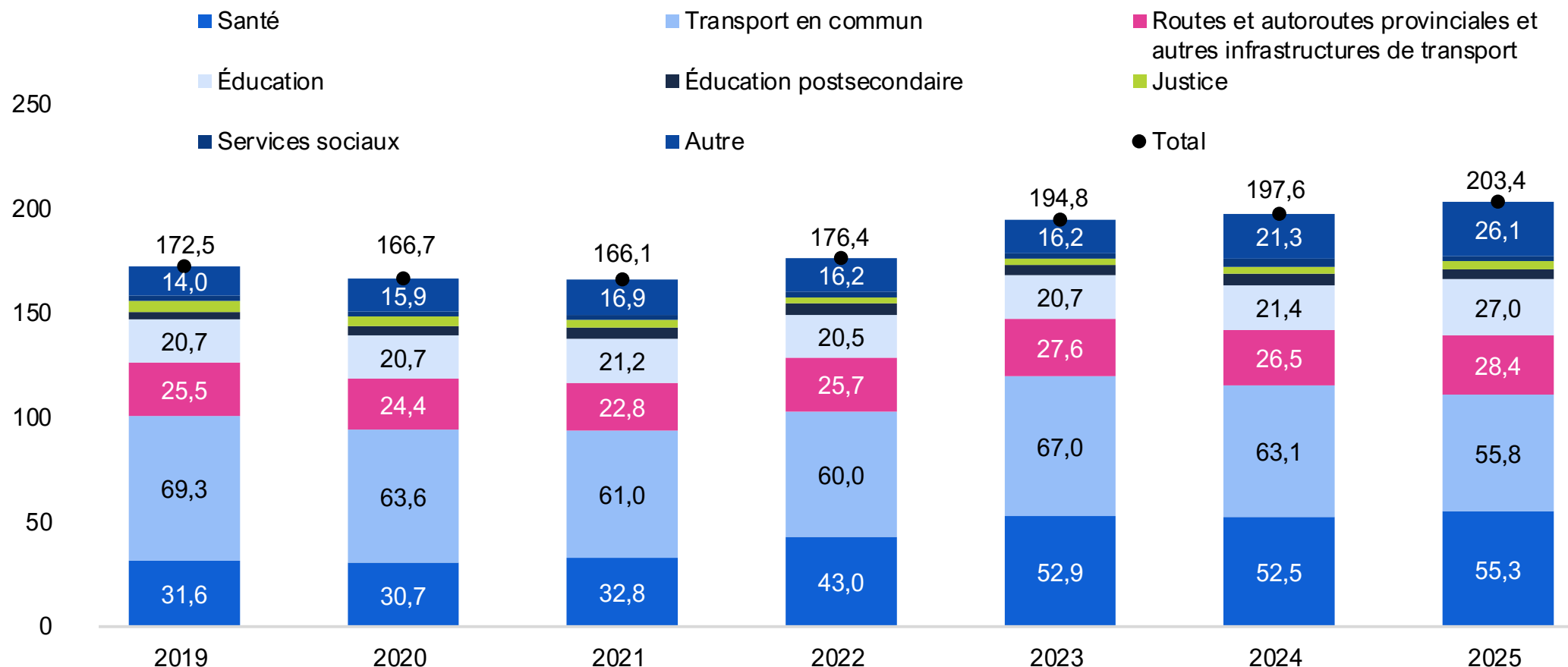


**BRF**  
Bureau de la responsabilité  
financière de l'Ontario



# Comparaison avec les plans d'immobilisations précédents

Plans d'immobilisations sur 10 ans des sept derniers budgets de l'Ontario, en milliards de dollars indexés de 2025



Source : Analyse par le BRF des renseignements fournis par la province.



**BRF**  
Bureau de la responsabilité  
financière de l'Ontario



# Comparaison avec les dépenses historiques

## Plan d'immobilisations 2025 comparé aux dépenses historiques, en dollars indexés de 2025

Secteur	Dépenses réelles totales (en milliards de dollars)		Dépenses réelles prévues comparées aux dépenses réelles historiques	
	Données historiques 2015-2016 à 2024-2025	Dépenses prévues 2025-2026 à 2034-2035	En milliards de dollars	En pourcentage (%)
Santé	37,6	55,3	17,7	47,0
Transport en commun	67,1	55,8	-11,4	-16,9
Routes et autoroutes provinciales et autres infrastructures de transport	34,4	28,4	-6,0	-17,5
Éducation	28,4	27,0	-1,4	-4,9
Éducation postsecondaire	9,6	4,6	-5,0	-52,3
Justice	3,2	4,0	0,8	25,1
Services sociaux	5,6	2,2	-3,4	-60,0
Autre	19,0	26,1	7,1	37,3
<b>Total</b>	<b>205,0</b>	<b>203,4</b>	<b>-1,6</b>	<b>-0,8</b>

Source : Analyse par le BRF des renseignements fournis par la province



**BRF**  
Bureau de la responsabilité  
financière de l'Ontario



# Merci.



## BRF

Bureau de la responsabilité  
financière de l'Ontario

2, rue Bloor Ouest, bureau 900  
Toronto (Ontario) M4W 3E2  
416.644.0702

[info@fao-on.org](mailto:info@fao-on.org)

[fao-on.org/fr](https://fao-on.org/fr)

